

# *Dichapetalum bernalii*

## Familia

### Dichapetalaceae

*Dichapetalum bernalii* Prance,

Brittonia 40: 441. 1988.

(E. R.: *Bernal et al.* 509, COL, NY).

## Categoría global

**VU** A2c+4c, B1ab(iii), D2

## Distribución geográfica

Restringida al valle medio y bajo del río Magdalena, en los departamentos de Bolívar, Caldas y Tolima, entre 350 y 600 m de altitud. Exclusiva de Colombia.

## Ecología

Liana o arbusto escandente del bosque seco tropical. Se ha encontrado florecido entre septiembre y noviembre (Prance 2001b), y fructificado en octubre.

## Amenazas

Amenazada por la destrucción del bosque seco en el valle del Magdalena, para establecer ganadería y agricultura de tipo intensivo.

## Medidas de conservación tomadas

Ninguna.

## Situación actual

Sólo se conoce de cuatro localidades, todas sometidas en mayor

o menor grado a deforestación y fragmentación. La población mejor protegida es posiblemente la de Mariquita, en el departamento de Tolima, que se encuentra en un pequeño sector de bosque protegido por ser la fuente del acueducto municipal. Sin embargo, no se conoce el tamaño y el estado de la población allí. Las colecciones conocidas fueron realizadas entre 1967 y 1984. Se estima una extensión de presencia



## *Dichapetalum bernalii*

menor de 20.000 km<sup>2</sup>, y una reducción poblacional mayor del 30% en los últimos 30 a 40 años, situación que tiende a continuar en el futuro si no se toman medidas adecuadas de conservación.

### **Medidas de conservación propuestas**

Exploración y monitoreo que permita conocer el estado actual de las poblaciones, particularmente en la región de Mariquita. Creación de nuevas áreas de reserva en el valle del Magdalena o refuerzo de algunas existentes que contengan poblaciones viables de la especie.

# *Dichapetalum donnell-smithii*

## Familia

### Dichapetalaceae

*Dichapetalum donnell-smithii* Engl.,

Bot. Jahrb. 23: 144. 1896.

(E. R.: Forero & Jaramillo 1626, COL, MO).

## Categoría global

**VU** D2

## Distribución geográfica

Desde México hasta el norte de Colombia. En Colombia se conoce de cercanías de Puerto Parra, en el valle medio del río Magdalena (departamento de Santander) y del PNN Los Katíos, Urabá chocoano, entre 240 y 290 m de altitud.

## Ecología

Árbol, arbusto o liana, del bosque húmedo tropical.

## Amenazas

Amenazada por la reducción del hábitat.

## Medidas de conservación tomadas

Presente en el PNN Los Katíos.

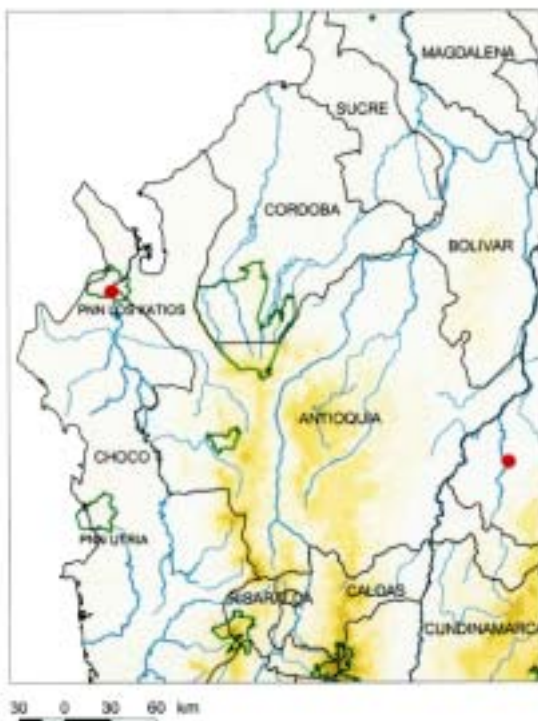
## Situación actual

En Colombia sólo se conoce de dos localidades por lo cual se categoriza como vulnerable por el criterio D2. Aunque una de las localidades está protegida (PNN

Los Katíos), la otra, en el Magdalena Medio, se presume bastante alterada. Las colecciones conocidas datan de 1976 y 1979.

## Medidas de conservación propuestas

Exploración y monitoreo para conocer el estado actual de las poblaciones del Magdalena Medio.



# *Dichapetalum foreroi*

## Familia

### Dichapetalaceae

*Dichapetalum foreroi* Prance,  
Mutisia 42: 2. 1977.  
(E. R.: Forero et al. 1318, COL).

## Nombre común

Vijo (Chocó).

## Categoría global

**VU** A2c+4c, D2

## Distribución geográfica

Se conoce del norte del Chocó Biogeográfico en Colombia, en la cuenca media y baja del río Atrato, departamento del Chocó, desde el nivel del mar hasta 200 m de altitud. Exclusiva de Colombia.

## Ecología

Liana o arbusto escandente. Crece en bosque húmedo, muy húmedo o pluvial tropical. Se ha encontrado florecida en mayo (Prance 2001b).

## Amenazas

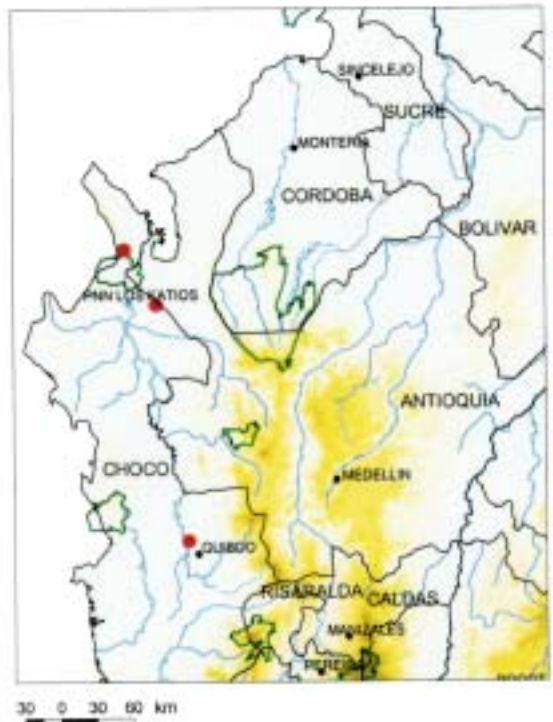
Amenazado por la deforestación y la transformación del hábitat.

## Medidas de conservación tomadas

Presente en el PNN Los Katíos.

## Situación actual

Sólo se conoce de tres localidades en el departamento del Chocó, por colecciones realizadas entre 1975 y 1988. Las localidades más alteradas se encuentran hacia la cuenca media del río Atrato, cerca a Riosucio, mientras que en la parte baja en el PNN los Katíos es posible que aún se conserve buena parte de la población. Se asume



una reducción poblacional mayor del 30% en los últimos 60 años, con probabilidad de continuar en el futuro. Esta especie fue anteriormente categorizada como “Vulnerable” (WCMC 1996) y como “Indeterminada” (Walter & Gillett 1998).

### **Medidas de conservación propuestas**

Exploración y monitoreo de las poblaciones en la región de Riosucio, Chocó.

# *Dichapetalum rugosum*

## Familia

### Dichapetalaceae

*Dichapetalum rugosum* (Vahl) Prance,  
Act. Bot. Venez. 3: 303. 1968.  
(E. R.: Rentería et al. 221, COL, HUA).

## Categoría nacional

**VU** B1ab(iii), D2

## Distribución geográfica

Amazonia de Ecuador, Brasil y valle medio del río Magdalena en Colombia (Cundinamarca, Santander y Tolima), entre 100 y 340 m de altitud.

## Ecología

Liana o arbusto escandente. Crece en bosque húmedo a seco tropical. Con frutos en enero, febrero y agosto (Prance 2001b).

## Amenazas

Amenazado por la deforestación y la transformación del hábitat.

## Medidas de conservación tomadas

Ninguna.

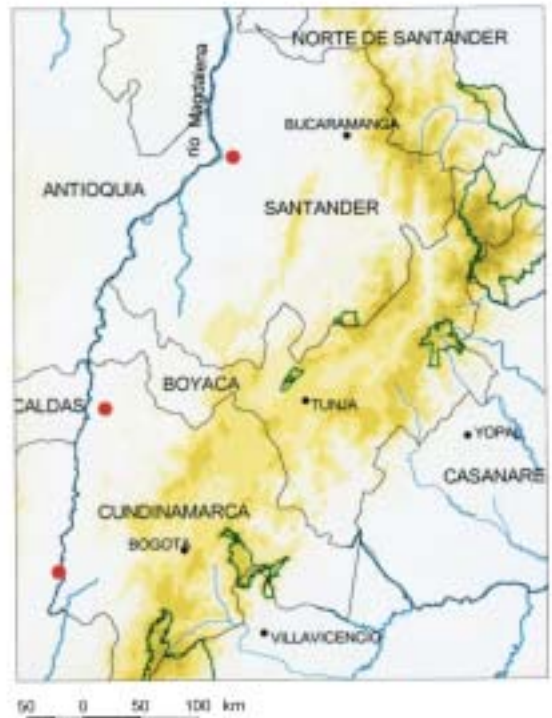
## Situación actual

Sólo se conoce de tres localidades en Colombia, todas fuertemente perturbadas, por lo que se presume que las poblaciones podrían estar bastante reducidas.

Las colecciones conocidas fueron realizadas entre 1962 y 1980. Se estima una extensión de presencia menor de 20.000 km<sup>2</sup>, con declinación continua en la calidad del hábitat.

## Medidas de conservación propuestas

Exploración y monitoreo de las poblaciones.



# *Stephanopodium aptotum*

## Familia

### Dichapetalaceae

*Stephanopodium aptotum* Wheeler,  
Proc. Biol. Soc. Wash. 53: 7. 1940.  
(E. R.: Morales 5987, COL, HUA).

## Categoría global

**EN** A2c+4c

## Distribución geográfica

Se conoce de la Sierra Nevada de Santa Marta (departamento de Magdalena) y el norte de la Cordillera Central, en cercanías de Medellín (departamento de Antioquia), entre 1000 y 2600 m de altitud. Exclusiva de Colombia.

## Ecología

Árbol, cerca de 7 m de alto. Crece en bosque nublado húmedo a muy húmedo subandino. Se ha encontrado florecido en abril y entre junio y octubre (Prance 2001b), y fructificado en octubre.

## Amenazas

Amenazado por la deforestación y la apertura de tierras para establecer agricultura o ganadería.

## Medidas de conservación tomadas

Presente en el Parque Regional Arví, en los alrededores de Medellín (Toro Murillo 2000).

## Situación actual

Se ha registrado en dos áreas pequeñas, de vegetación bastante alterada, y no se conoce la situación de las poblaciones de esta especie en ninguna de las dos áreas. En la región de la Sierra Nevada de Santa Marta, la última colección data de 1993, pero la mayoría fueron realizadas entre 1932 y 1944. En Antioquia ha sido coleccionada recientemente, en tres localidades en las montañas alrededor



## *Stephanopodium aptotum*

de los municipios de Medellín y Envigado, posiblemente en fragmentos pequeños de bosque. En el Parque Regional Arví es una especie rara (Toro Murillo 2000). Se estima entonces que las poblaciones han sufrido una reducción mayor del 50% en los últimos 60 años, situación que tiende a continuar, de no tomarse medidas adecuadas de conservación. Fue previamente categorizada como "Rara" (BGCI 1996, WCMC 1996, Walter & Gillett 1998).

### **Medidas de conservación propuestas**

Exploración y monitoreo para establecer el estado actual de las poblaciones; eventual establecimiento o refuerzo de áreas de reserva que contengan poblaciones viables de la especie.

# *Stephanopodium cuspidatum*

## Familia

### Dichapetalaceae

*Stephanopodium cuspidatum* Prance,  
Kew Bull. 50: 302-305. 1995.  
(E. R.: Gentry et al. 55286, COL, NY).

## Categoría nacional

**EN** B1ab (iii)

## Distribución geográfica

Costa Pacífica, desde el sur de Colombia (Nariño) hasta el norte de Ecuador, hasta 1000 m de altitud.

## Ecología

Arbol, hasta 15 m de alto. Crece en bosque muy húmedo tropical. Con flores en julio (Prance 2001b).

## Amenazas

Amenazada por la deforestación.

## Medidas de conservación tomadas

Probablemente presente en la RSC Río Ñambí.

## Situación actual

Sólo una localidad conocida en Colombia, donde ha sido colectada una sola vez en 1986. Aunque se desconoce el estado actual de la población, se asume

una extensión de presencia menor de 5000 km<sup>2</sup>, con declinación continua en la calidad del hábitat.

## Medidas de conservación propuestas

Exploración y monitoreo para establecer el estado actual de las poblaciones en la única localidad colombiana conocida.



# *Stephanopodium gentryi*

## Familia

### Dichapetalaceae

*Stephanopodium gentryi* Prance,

Kew Bull. 47: 545. 1992.

(E. R.: Forero & Gentry 714, COL, MO, NY).

## Categoría nacional

VU D2

## Distribución geográfica

Nicaragua, Panamá y norte de la Costa Pacífica de Colombia. En Colombia se conoce únicamente de la cuenca del río Mutatá, corregimiento de El Valle (municipio de Bahía Solano), en el departamento del Chocó.

## Ecología

Árbol, cerca de 15 m de alto. Crece en bosque muy húmedo tropical. Se ha encontrado florecido en enero (Prance 2001b).

## Amenazas

Construcción de la represa del río Mutatá (El Valle, Bahía Solano).

## Medidas de conservación tomadas

Es probable su presencia en el PNN Ensenada de Utría.

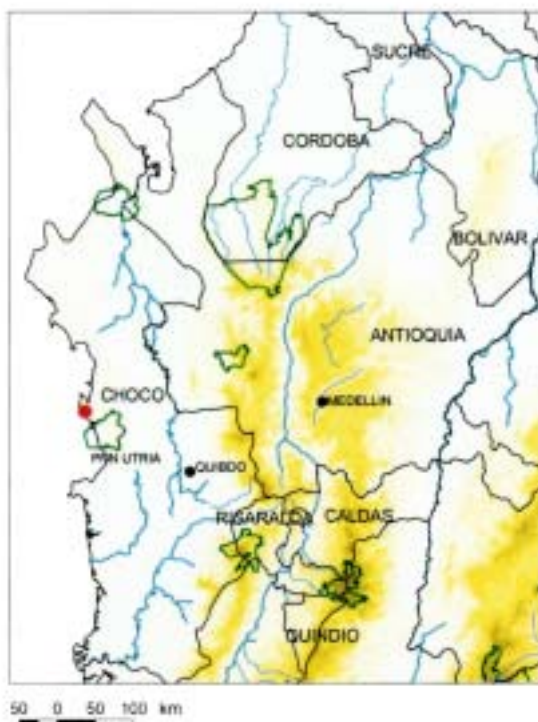
## Situación actual

Para Colombia se conoce sólo de la colección tipo en el departamento del Chocó, realizada en

1973, pero se presume una distribución más amplia en la región de la Costa Pacífica.

## Medidas de conservación propuestas

Monitoreo y exploración de la única localidad conocida.



# Tapura bullata

## Familia

### Dichapetalaceae

*Tapura bullata* Standley,

Publ. Field Mus. Bot. 22: 86, 1940.

(E. R.: Haught 1510, BM, COL, F, NY).

## Categoría global

**CR** B1ab(iii)

## Distribución geográfica

Se conoce únicamente del valle medio del río Magdalena, cerca al municipio de Barrancabermeja, en el departamento de Santander, alrededor de 100 m de altitud. Exclusiva de Colombia.

## Ecología

Árbol pequeño. Crece en bosque húmedo tropical. Se ha encontrado florecido y fructificado en enero (Prance 2001b).

## Amenazas

Amenazado por la deforestación y la transformación del hábitat.

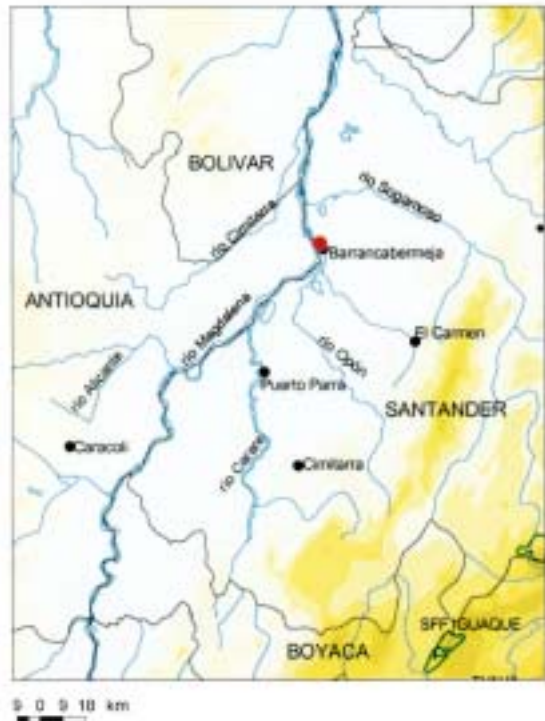
## Medidas de conservación tomadas

Ninguna.

## Situación actual

Se conoce únicamente por la colección tipo, realizada en 1935 en los alrededores de Barrancabermeja (extensión de presencia estimada menor de 100 km<sup>2</sup>).

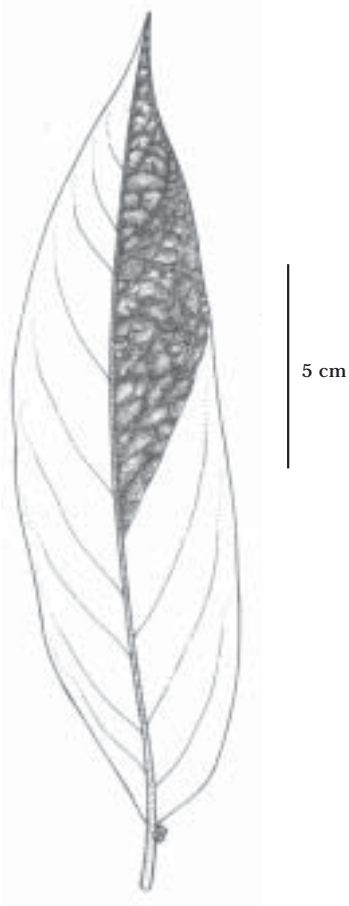
Considerando la deforestación en esta región, se estima una reducción poblacional mayor del 50% en los últimos 45 años. Sin embargo, es posible que la situación sea aún peor. Ha sido categorizada como "Indeterminada" (BGCI 1996, WCMC 1996, Walter & Gillett 1998).



## *Tapura bullata*

### **Medidas de conservación propuestas**

Exploración y monitoreo para determinar si la especie todavía existe; eventual establecimiento de un área protegida en la región del Magdalena medio, que contenga una población viable de la especie, en caso de existir aún.



# Tapura colombiana

## Familia

### Dichapetalaceae

*Tapura colombiana* Cuatrec.,

Lloydia 11: 220. 1949.

(E. R.: Cuatrecasas 22470, COL, F, P, US).

## Nombre común

Nacedero (Antioquia).

## Categoría nacional

**VU** A2c+4c

## Distribución geográfica

En Colombia y áreas adyacentes de Panamá. En Colombia se ha registrado en la Costa Pacífica del Chocó (Bahía Solano), en la Cordillera Occidental (ambas vertientes, en los departamentos de Antioquia y Valle del Cauca) y en el noreste de la Cordillera Central en Antioquia; desde el nivel del mar hasta 2400 m de altitud.

## Ecología

Árbol, hasta 25 m de alto. Tiene una distribución ecológica amplia, desde el bosque húmedo tropical y el subandino, hasta el bosque andino nublado. Se ha encontrado florecido en abril y mayo, y fructificado en enero, julio y diciembre (Prance 2001b).

## Usos e importancia

Usado como madera rolliza.

## Amenazas

Amenazado por la deforestación y la fragmentación de todas las localidades conocidas (especialmente en la zona andina), así como por la tala selectiva.



### **Medidas de conservación tomadas**

No se conoce hasta ahora con certeza en áreas protegidas, pero su extensión de presencia sugiere que podría estar presente en los PNN Ensenada de Utría, Tatamá y Las Orquideas.

### **Situación actual**

Se conoce de cerca de siete localidades en el país, y algunas colecciones son relativamente recientes. Las localidades más alteradas son posiblemente las que se encuentran en el norte de la Cordillera Central y en la vertiente oriental de la Cordillera Occidental, en Antioquia, y en la Costa Pacífica del Chocó, cerca de Bahía Solano. Por otro lado, es posible que las

poblaciones del norte de la Cordillera Occidental, vertiente occidental en Antioquia estén mejor conservadas. Por lo tanto, se estima una reducción en su extensión de presencia mayor del 30% en los últimos 60 años y se cree que esta tasa continuará en el futuro. Ha sido previamente categorizada como "Indeterminada", tanto a nivel global como nacional (BGCI 1996, WCMC 1996, Walter & Gillett 1998).

### **Medidas de conservación propuestas**

Exploración y monitoreo de las poblaciones, especialmente en las localidades del departamento de Antioquia, al norte de la Cordillera Central (Caldas) y en la vertiente oriental de la Cordillera Occidental (Betania).

# Tapura costata

## Familia

### Dichapetalaceae

*Tapura costata* Cuatrec.,  
Lloydia 11: 221. 1949.  
(E. R.: Cabrera 456, COL, NY).

## Nombres comunes

Castillo, castillo redondo, vijo (Valle del Cauca).

## Categoría global

**EN** B1ab(iii)

## Distribución geográfica

Conocida del Chocó Biogeográfico colombiano, en la región del Bajo Calima y la reserva municipal Escalerete, departamento del Valle del Cauca, desde cerca del nivel del mar hasta 100 m de altitud. Exclusiva de Colombia.

## Ecología

Arbol, hasta 20 m de alto. Crece en bosque muy húmedo tropical. Se ha encontrado florecido en marzo y abril (Prance 2001b).

## Usos e importancia

Posiblemente maderable.

## Amenazas

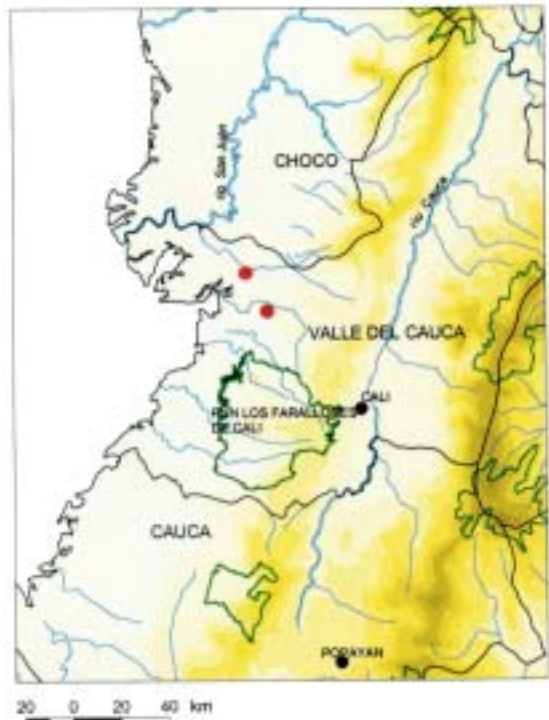
Amenazada por la deforestación y explotación maderera.

## Medidas de conservación tomadas

Presente en la Reserva municipal Escalerete.

## Situación actual

Aunque se conocen colecciones recientes (1993) las poblaciones de la región del Bajo Calima pueden estar muy reducidas y fragmentadas, debido a que la zona ha sido objeto de intensa explotación maderera. Sin embargo, la otra localidad, en la reserva municipal Escalerete, en el municipio de



## *Tapura costata*

Buenaventura, se encuentra en muy buen estado de conservación. Se estima una extensión de presencia menor de 5000 km<sup>2</sup>, con declinación continua en la calidad del hábitat de una de las localidades.

### **Medidas de conservación propuestas**

Exploración y monitoreo de las poblaciones del Bajo Calima; y eventual fomento de un área de reserva que contenga una población viable de la especie.

# Tapura panamensis

## Familia

### Dichapetalaceae

*Tapura panamensis* Prance,  
Brittonia 35: 50. 1983.  
(E. R.: Cárdenas 2026, MO).

## Categoría nacional

**VU** B1ab(iii), D2

## Distribución geográfica

Panamá y norte del Chocó (Urabá, región de Riosucio) en Colombia, entre 100 y 300 m de altitud.

## Ecología

Liana o árbol escandente. Crece en bosque húmedo tropical. Con frutos en mayo (Prance 2001b).

## Amenazas

Amenazada por la deforestación.

## Medidas de conservación tomadas

Probablemente presente en el PNN Los Katíos.

## Situación actual

Sólo se conoce de una localidad en Colombia, en una zona muy alterada; sin embargo, se sospecha su presencia en el PNN Los Katíos. Se estima una extensión de presencia menor de 20.000 km<sup>2</sup>.

## Medidas de conservación propuestas

Exploración y monitoreo de las poblaciones en la única localidad colombiana conocida.

