

Licania minuscula

especial la región del río Calima. Se estima una extensión de presencia menor de 5000 km² y una reducción poblacional mayor del 50% en los últimos 100 años, situación que podría continuar en el futuro, a menos que se tomen medidas adecuadas de conservación. Fue previamente categorizada como "Rara" (BGCI 1996, WCMC 1996, Walter & Gillett 1998).

Medidas de conservación propuestas

Exploración y monitoreo para conocer el estado actual de la población, especialmente en la región del Bajo Calima; eventual creación y fomento de un área de reserva que contenga una población viable de la especie.



Licania pittieri

Familia

Chrysobalanaceae

Licania pittieri Prance,

Kew Bull. 47: 249. 1992.

(E. R.: Metcalf & Cuatrecasas 30128, US).

Categoría nacional

EN B1ab(iii)

Distribución geográfica

Andes de Colombia y Venezuela. En Colombia se conoce del norte de las cordilleras Central y Oriental, en los departamentos de Antioquia (municipios de Yarumal y Valdivia) y Norte de Santander, respectivamente.

Ecología

Arbol, cerca de 20 m de alto. Posiblemente crece en bosque muy húmedo subandino.

Amenazas

Destrucción y fragmentación de su hábitat.

Medidas de conservación tomadas

Ninguna.

Situación actual

En Colombia sólo se conoce de dos localidades, cuyas colecciones datan de los años 1941 y 1942. Se estima una extensión

de presencia menor de 5000 km², con declinación continua en la calidad del hábitat.

Medidas de conservación propuestas

Exploración y monitoreo de las poblaciones, particularmente en el nororiente antioqueño; eventual creación y fomento de áreas de reserva que contengan poblaciones viables de la especie.



Licania platypus

Familia

Chrysobalanaceae

Licania platypus (Hemsl.) Fritsch,
Ann. Naturh. Mus. Wien 4: 53. 1989.
(E. R.: Romero 1179, COL, US).

Categoría nacional

EN B1ab(iii)

Distribución geográfica

Ampliamente distribuida desde el sur de México hasta el norte de Colombia. En Colombia se conoce de dos localidades en el departamento de Bolívar, por debajo de 200 m de altitud.

Ecología

Árbol, hasta 30 m de alto. Crece en bosque seco tropical. Los frutos son consumidos por la fauna local. Con flores en abril (Prance 2001a).

Amenazas

Destrucción de su hábitat.

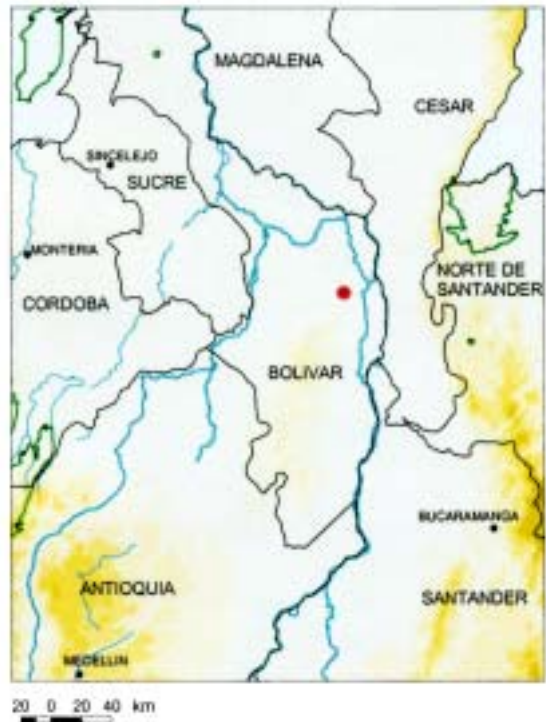
Medidas de conservación tomadas

Ninguna.

Situación actual

Las dos colecciones colombianas son antiguas (de 1916 y 1948) y provienen de sitios bastante perturbados. Sin embargo, la

especie puede crecer en bosques secundarios y orillas de ríos. Se estima que en Colombia tiene una extensión de presencia menor de 5000 km², con declinación continua en la calidad del hábitat.



Medidas de conservación propuestas

Exploración y monitoreo de las poblaciones; eventual creación y fomento de áreas de reserva que contengan poblaciones viables de la especie.

Licania salicifolia

Familia

Chrysobalanaceae

Licania salicifolia Cuatrec.,
Fieldiana Bot. 27 (2): 111. 1951.
(E. R.: Daniel 477, COL, F, NY).

Categoría global

CR B1ab(iii), C1+2a(i), D1

Distribución geográfica

Conocida únicamente del norte de la Cordillera Central en Colombia, en la región de Rionegro, departamento de Antioquia, cerca a 2400 m de altitud. Exclusiva de Colombia.

Ecología

Arbusto o árbol pequeño. Crece en bosque andino. Se ha encontrado florecido en julio y diciembre (Prance 2001a).

Amenazas

Amenazado por la deforestación y la fragmentación de su hábitat.

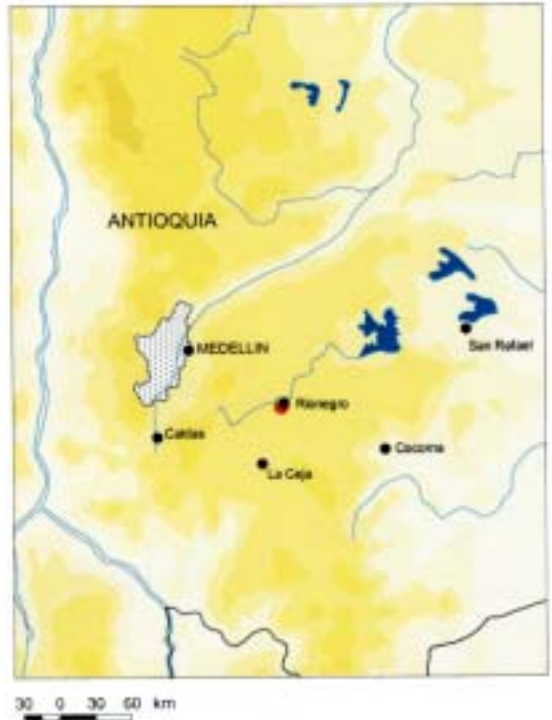
Medidas de conservación tomadas

Ninguna.

Situación actual

Se conoce sólo de dos localidades en Rionegro: la localidad de la colección tipo, que no tiene ubi-

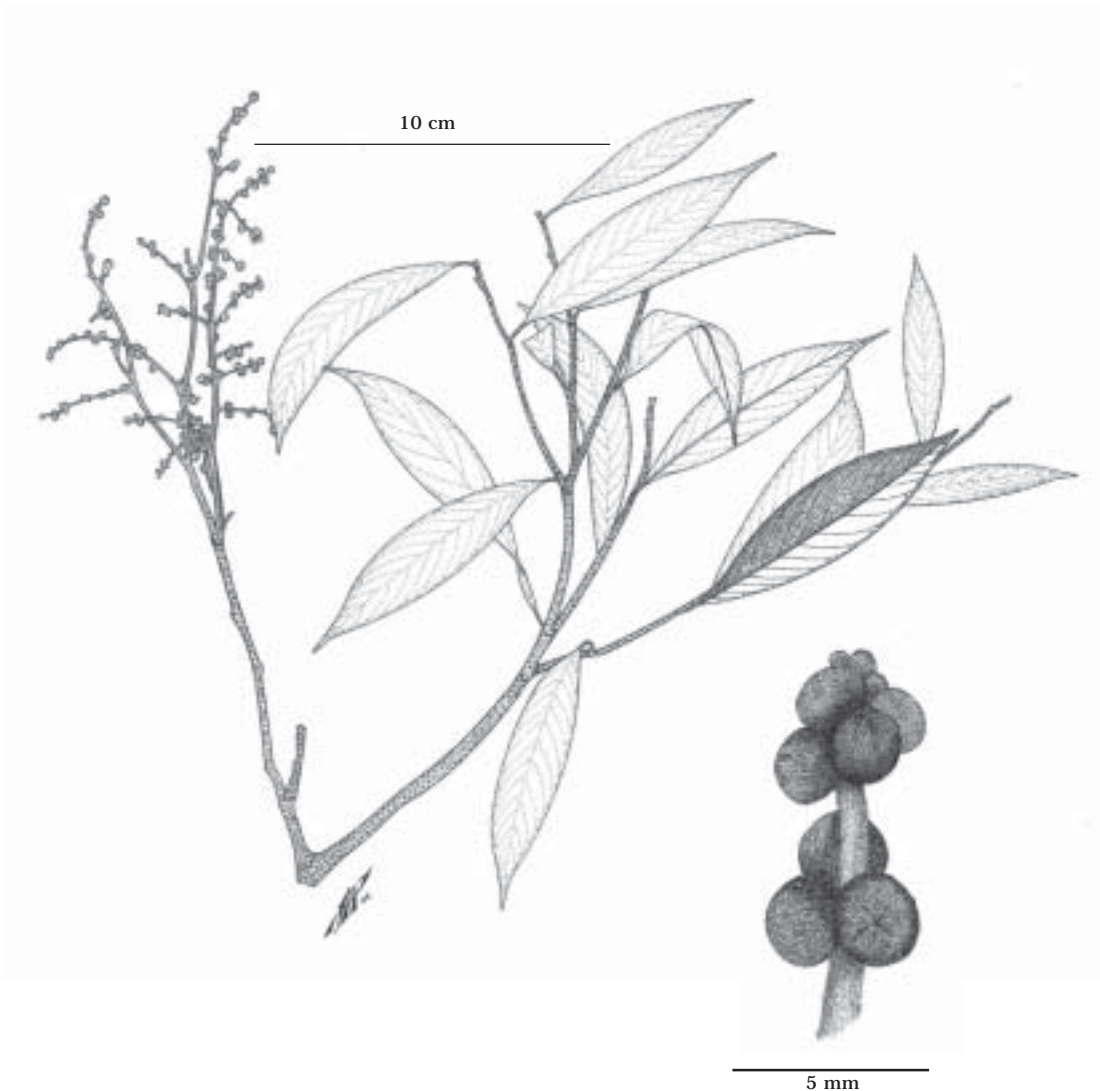
cación detallada (sólo se menciona "Rionegro") y otra localidad, con uno o pocos individuos aparentemente conservados en un club recreativo de Rionegro (Comfama-Oriente). Las tres colecciones conocidas fueron realizadas en 1934, 1940 y 1991. No se conoce de la existencia de poblaciones silvestres, pero dadas las pocas áreas boscosas que se encuentran actualmente en esa región, es de



suponer que la población, en caso de existir aún, está en un estado crítico. Dados estos elementos, se estima que la extensión de presencia es menor de 100 km², que la población fue reducida de manera drástica y que posiblemente no existen en la actualidad más de 250 individuos adultos. Esta especie fue categorizada previamente como "Rara" (BGCI 1996, WCMC 1996, Walter & Gillett 1998).

Medidas de conservación propuestas

Exploración y monitoreo para conocer el estado actual de la población; propagación en viveros y cultivo en jardines del área de Rionegro y Medellín; eventual establecimiento de áreas de reserva que protejan la población remanente, en caso de existir.



Licania silvae

Familia

Chrysobalanaceae

Licania silvae Prance.,

Fl. Neotrop. 9: 115. 1972.

(E. R.: *Cogollo 1108*, HUA, JAUM, MO).

Categoría global

VU B1ab(iii), D2

Distribución geográfica

En Colombia, Brasil y Venezuela. En Colombia se conoce de dos localidades disyuntas: Valle medio del río Magdalena (en la región de San Luis, Antioquia) y en la Serranía de La Macarena (Meta), por debajo de 700 m de altitud.

Ecología

Árbol de bosque húmedo y muy húmedo tropical. Con flores en diciembre y frutos en diciembre y enero (Prance 2001a).

Amenazas

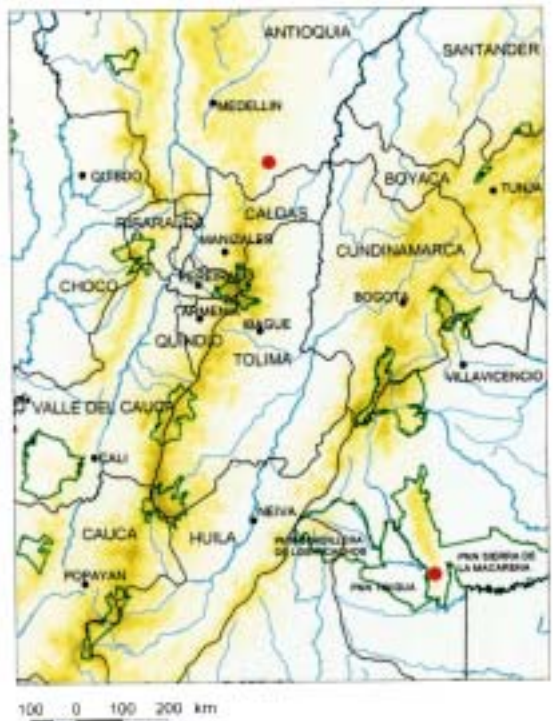
Amenazado por la deforestación y la fragmentación de su hábitat.

Medidas de conservación tomadas

Presente en el PNN Serranía de la Macarena y en la RSC Parque Ecológico Cañón de Rioclaro.

Situación actual

Las dos localidades colombianas presentan cierto grado de intervención, por lo que las poblaciones pueden estar reducidas, especialmente la del cañón de Rioclaro en Antioquia. Las colecciones conocidas datan de 1949 y 1983. Se estima una extensión de presencia de 20.000 km², con declinación continua en la calidad del hábitat.



Medidas de conservación propuestas

Exploración y monitoreo para conocer el estado actual de las poblaciones y refuerzo de las medidas de protección en las áreas de reserva conocidas.

Licania sparsipilis

Familia

Chrysobalanaceae

Licania sparsipilis Blake,
Contr. Gray Herb. 52: 67. 1917.
(E. R.: Rooden et al. 536, COL, U).

Categoría nacional

EN B1ab(iii).

Distribución geográfica

Desde México hasta Colombia. Una sola localidad conocida para Colombia, cerca de Buenaventura (departamento del Valle del Cauca), a 230 m de altitud.

Ecología

Arbol mediano del bosque muy húmedo tropical. Con frutos en noviembre y diciembre (Prance 2001a).

Amenazas

Alteración del hábitat por explotación maderera.

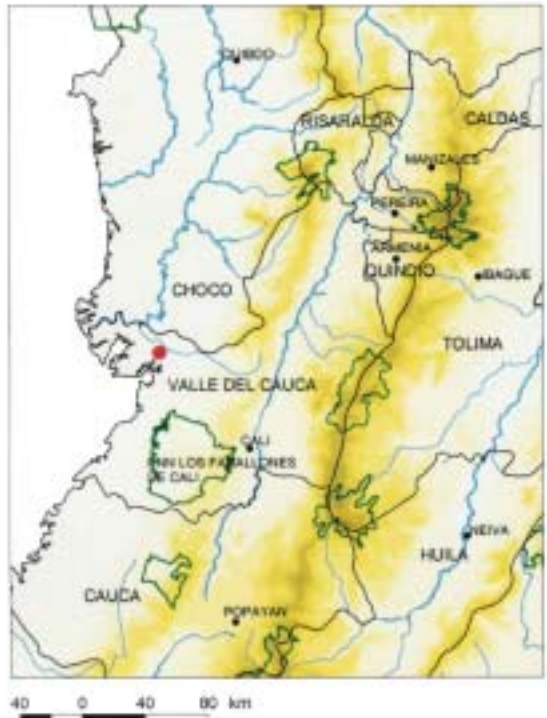
Medidas de conservación tomadas

Ninguna.

Situación actual

La única localidad colombiana conocida para la especie ha sido objeto de explotación maderera durante muchos años, y la única colección realizada en Colombia

data de 1979. Se estima una extensión de presencia en Colombia menor de 5000 km², con declinación continua en la calidad del hábitat. Es de esperar que tenga una distribución más amplia en el Pacífico colombiano.



**Medidas de
conservación
propuestas**

Exploración y monitoreo para conocer el estado actual de la población y la existencia de otras poblaciones en la Costa Pacífica.

Licania undulata

Familia

Chrysobalanaceae

Licania undulata Prance,
Kew Bull. 50: 715. 1995.
(E. R.: Restrepo & Matapí 542, MO).

Categoría global

VU D2

Distribución geográfica

Conocida únicamente de la región de Araracuara, en el medio Caquetá, departamento de Caquetá (Sánchez Sáenz 1997). Exclusiva de Colombia.

Ecología

Arbolito de 6 m de alto del bosque húmedo tropical. Con flores en noviembre (Prance 2001a).

Amenazas

Ninguna conocida.

Medidas de conservación tomadas

Ninguna.

Situación actual

Sólo se conoce una localidad, y por lo tanto califica como Vulnerable por el criterio D2; sin embargo, esta localidad está bien conservada. La única colección conocida para Colombia fue realizada en 1991.

Medidas de conservación propuestas

Monitoreo de la población.



Familia

Chrysobalanaceae

Licania velata Cuatrec.,

Fieldiana Bot. 27 (1): 60. 1950.

(E. R.: *Monsalve* 467, COL, MO).

Categoría global

EN B1ab(iii)

Distribución geográfica

Conocida de una pequeña área del Chocó biogeográfico en Colombia, en la región comprendida entre el Bajo Calima y Escalerete, departamento del Valle del Cauca, entre 50 y 100 m de altitud. Exclusiva de Colombia.

Ecología

Árbol, hasta 35 m de alto. Crece en bosque muy húmedo tropical. Se ha encontrado florecido en marzo a mayo, septiembre y octubre (Prance 2001a).

Usos e importancia

Posiblemente maderable.

Amenazas

Amenazado por la deforestación y la explotación maderera.

Medidas de conservación tomadas

Protegido en la Reserva Municipal Escalerete, reserva hídrica del acueducto de Buenaventura.

Situación actual

Sólo se conoce de cuatro localidades, una de ellas protegida en la Reserva Municipal de Escalerete; la otra localidad, en el Bajo Calima, está fuertemente amenazada por la explotación maderera. Las colecciones conocidas fueron realizadas entre 1946 y 1993. Se estima una extensión de presencia menor de 5000 km², con

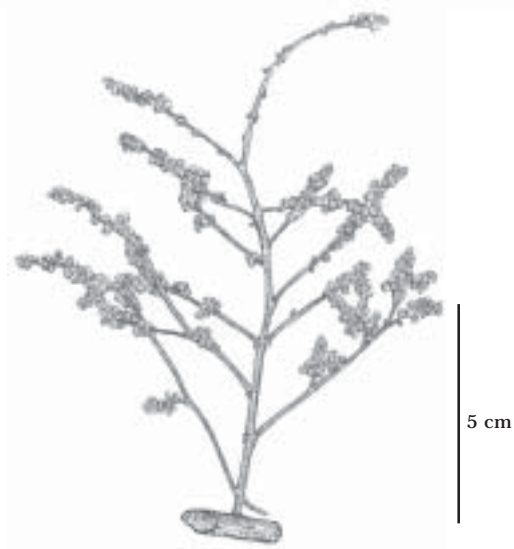
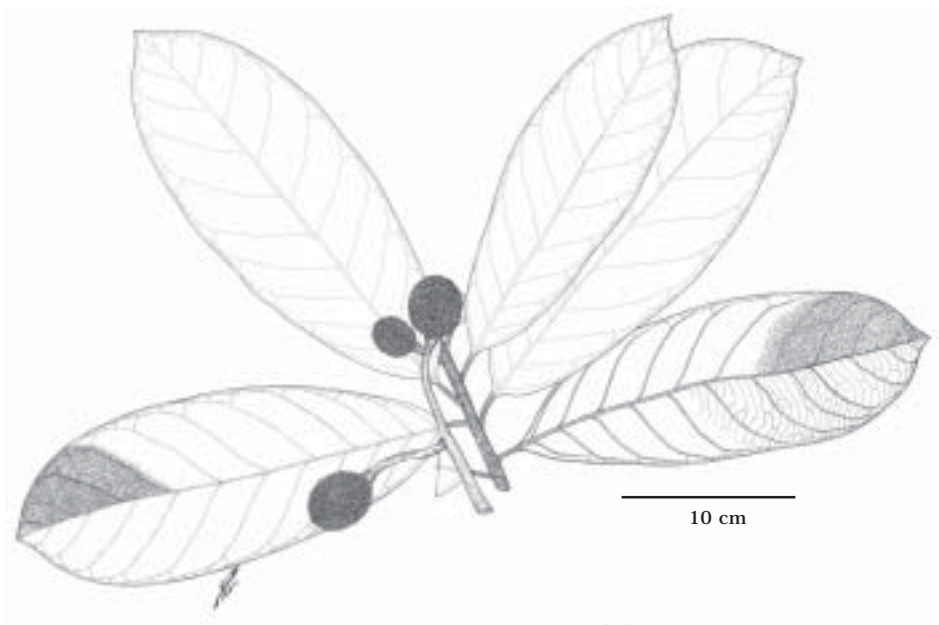


Licania velata

declinación continua en la calidad del hábitat (por lo menos en el Bajo Calima); además, se supone una reducción poblacional mayor del 30% en los últimos 100 años. Ha sido categorizada previamente como "Indeter-minada" (Walter & Gillett 1998).

Medidas de conservación propuestas

Exploración y monitoreo de las poblaciones remanentes en el Bajo Calima.



Parinari pachyphylla

Familia

Chrysobalanaceae

Parinari pachyphylla Rusby,
Descr. New Sp. S. Am. Pl. 26. 1920.
(E. R.: Cuadros 1646, COL).

Nombre común

Perehuétano (Magdalena y Norte de Santander).

Categoría nacional

EN A2c+4c



2 cm

Distribución geográfica

En Colombia y Venezuela. En Colombia está distribuida en la región Caribe, en los departamentos de la Guajira y Cesar, en la Sierra Nevada de Santa Marta (departamento de Magdalena), el valle bajo del río Magdalena (departamento de Bolívar), en la región del Zulia, y la Serranía de Perijá cerca a los límites con Venezuela (departamento de Norte de Santander), en el Urabá antioqueño y en la Orinoquia (departamento de Vichada), entre 100 y 1300 m de altitud.

Ecología

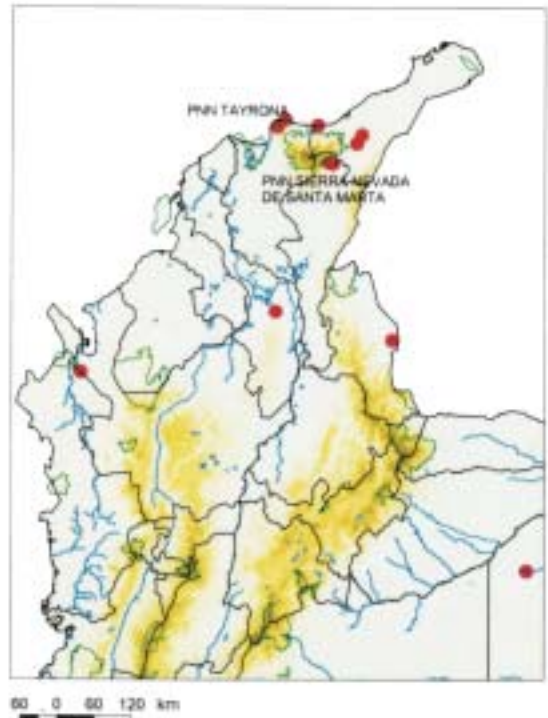
Árbol, hasta 30 m de alto. Crece en bosque seco a húmedo tropical, tanto en bosques ribereños como en colinas (Prance 1972a). Se ha encontrado con flores y frutos durante la mayor parte del año (Prance, 2001a).

Amenazas

La mayoría de las localidades colombianas de donde se conoce esta especie están desprotegidas y fuertemente intervenidas.

Medidas de conservación tomadas

Posiblemente presente en el PNN Tayrona y en el PNN Los Katíos.



Parinari pachyphylla

Situación actual

Las colecciones conocidas para Colombia fueron realizadas entre 1944 y 1991 y provienen de localidades ahora drásticamente transformadas para la agricultura intensiva, como es el caso de la Costa Atlántica y el Urabá antioqueño. Se supone que en estas regiones, exceptuando tal vez las correspondientes al PNN Tayrona (si acaso existe allí), las poblaciones estén severamente diezmandas y reducidas a unos pocos individuos aislados en potreros o en pequeños relictos de bosque. Es posible que

las poblaciones más grandes y mejor conservadas se encuentren en Norte de Santander y Vichada. Con todo, se estima que la población ha sufrido una reducción mayor al 50% en los últimos 100 años, situación que tiende a continuar en el futuro.

Medidas de conservación propuestas

Exploración y monitoreo de las poblaciones en la región Caribe y en Urabá. Establecer si la especie está presente en los PNN Tayrona o Los Katíos.



Parinari parvifolia

Familia

Chrysobalanaceae

Parinari parvifolia Sandw.,
Kew Bull. 1931: 374. 1931.
(E. R.: Cuadros 4167 K, MO).

Categoría nacional

CR B1ab(iii)

Distribución geográfica

En Costa Rica, Colombia y Guayanas. En Colombia sólo ha sido colectada en la región del río Sinú, departamento de Córdoba.

Ecología

Árbol, hasta 45 m de alto. Crece en bosque húmedo tropical.

Amenazas

Amenazada por el proyecto hidroeléctrico de Urrá.

Medidas de conservación tomadas

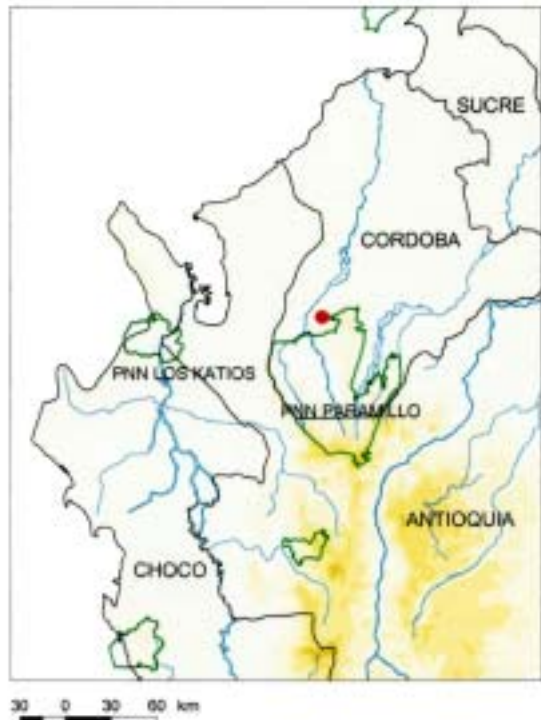
Ninguna.

Situación actual

La única población colombiana conocida podría estar en inminente peligro de desaparecer. Se estima una extensión de presencia menor de 100 km², con declinación continua en la calidad del hábitat. El único ejemplar colectado en Colombia data de 1988.

Medidas de conservación propuestas

Exploración para determinar el estado actual de la población; eventual creación de una reserva en la región del Sinú.



Parinari romeroi

Familia

Chrysobalanaceae

Parinari romeroi Prance,

Fl. Neotropica 9: 400. 1972.

(E. R.: Romero-Castañeda 5570, COL, MO).

Nombre Común

Amburé (Nariño).

Categoría Nacional

VU A2c+4c, D2

Distribución Geográfica

En la Costa Pacífica de Colombia y Ecuador. En Colombia se conoce del sur de la costa pacífica, en la región del Bajo Calima, departamento del Valle del Cauca y en los alrededores de Tumaco, departamento de Nariño, entre 20 y 100 m de altitud.

Ecología

Arbol, hasta 35 m de alto. Crece en bosque muy húmedo tropical; en ocasiones asociado a los "guandales" (bosque inundable dominado por el "sajo", *Campnosperma panamensis*). Se ha encontrado florecido en febrero y octubre, y fructificado en octubre (Prance 2001a).

Usos e importancia

Posiblemente maderable valioso.

Amenazas

Amenazado por la deforestación y extracción de madera.

Medidas de conservación tomadas

Ninguna.

Situación Actual

En Colombia se conoce sólo de dos localidades, ambas sometidas a



deforestación y extracción maderera intensiva. Las únicas colecciones conocidas fueron realizadas en 1955 (ca. Tumaco) y 1984 (Bajo Calima). Se estima que las poblaciones han sufrido una reducción mayor del 30% en los últimos 100 años y que esta tasa podría continuar hacia el futuro. Sin embargo, debido al deterioro de las localidades de donde se conoce, es posible que la situación sea mucho peor. La especie fue previamente categorizada como "Rara" a nivel

global y como "Indeterminada" para Colombia y Ecuador (WCMC 1996, Walter & Gillett 1998).

Medidas de conservación propuestas

Exploración y monitoreo que permita conocer el estado actual de la población en las dos localidades colombianas históricas conocidas y eventual creación o fomento de lugares de reserva donde aún se conserven poblaciones viables.